



Akciju sabiedrība "Sadales tīkls"
Vienotais reģ. Nr. 40003857687
Šmerļa iela 1, Rīga, LV-1160, Latvija
Tālr. (+371) 67726000, www.sadalestikls.lv, st@sadalestikls.lv

29.03.2018. Nr. 30AT20-03/72
Uz 01.03.2018. Nr. 3-1/79

Jēkabpils pilsētas pašvaldībai
Brīvības ielā 120,
Jēkabpilī, LV-5201

Tehniskie noteikumi (projektēšanas uzdevums) objektam
"Viestura ielas pārbūve, Jēkabpilī"

Projektēšanas uzdevums Nr. IO-94135

AS "Sadales tīkls" elektroietaišu būvniecībai

1. Objekta nosaukums: "0,4kV EPL pārbūve pie TP-6420, F-1 un TP-6426, F-10 Viestura iela, Jēkabpils".
2. Objekta atrašanās vieta: Viestura iela, Jēkabpils.
3. Pasūtītājs: AS "Sadales tīkls" Šmerļa iela 1, Rīga, reģ. Nr. 40003857687.
4. Objekta projektēšanas un izbūves kārtas: vienā kārtā.
5. Projektēšanas stadija: tehniskā shēma.
6. Objekta galvenie tehniskie rādītāji:

	0,4 kV				
	Kabeļlīnijas	Pēcuzskaites kabeļlīnijas	Sadalnes	Demontāžas apjoms	Abonentu skaits
	km	km	gab.	km	gab.
Projektējamie apjomi	0,854	0,456	11	1,09	19

7. Zemesslēguma strāva: uz a/st. Nr. 28, 20 kV kopnēm $I_c = 151,6$.

8. Prasības 0,4 kV elektroietaisēm:

- 8.1. Projektēt 0,4 kV kabeļlīniju izbūvi, no TP-6420, F-1 un atbilstoši pielikumā Nr. 1 un pielikumā Nr. 2 pievienotajiem tehniskajiem risinājumiem;
- 8.2. Projektēt 0,4 kV kabeļlīniju izbūvi, no TP-6426, F-10 atbilstoši pielikumā Nr. 3 un pielikumā Nr. 4 pievienotajiem tehniskajiem risinājumiem;
- 8.3. Projektā paredzēt esošo lietotāju no dz/m Viestura ielas 33, pārslēgt pie TP-6420, F-1, 0,4kV kabeļlīnijas, iegriežoties KL no S-506 līdz S-076, kur jaunās 0,4kV KL galā izbūvējot KKM-2+IUS-1/63 sadalni;
- 8.4. Projektā paredzēt esošo lietotāju no dz/m Viestura iela 14A pārslēgt pie TP-6468, F-8, iegriežoties esošajā 0,4kV KL no TP6468, F-8 līdz S-9;
- 8.5. Projektā paredzēt esošās 0,4kV kabeļlīnijas nomaiņu (KL no TP-6426, F-5, S-302 uz S-195);
- 8.6. Paredzēt lietotāju patēriņa jaudas palielināšanas iespējas;
- 8.7. Projektējot 0,4 kV maģistrālās kabeļlīnijas pielietot sekojoša šķērsgriezuma kabeļus:
 - 8.7.1. maģistrālām līnijām - Al 150, 240 mm²;
 - 8.7.2. kabeļlīnijas nozarēm - Al 70, 150 mm²;
 - 8.7.3. pēcuzskaites kabeļiem - Al 16, 35 mm²;
- 8.8. Darba zonā nepieciešamā apjomā projektēt uzskaites un komutācijas sadaļņu uzstādīšanu AS

- "Sadales tīkls" (turpmāk tekstā - ST) darbiniekiem brīvi pieejamā vietām, iznesot tās ārpus ēkām;
- 8.9. Rekonstruējamās uzskaites sadalnes, izbūvēt atbilstoši LEK123-2008 "Elektroenerģijas uzskaites ierīkošanas noteikumi" prasībām;
- 8.10. Projektēt esošo 0,4 kV GVL demontāžu atbilstoši pielikumos Nr. 1, Nr. 2, Nr. 3 un Nr. 4 pievienotajiem tehniskajiem risinājumiem;
- 8.11. Projektēšanas gaitā veikt fotofiksāciju dabā visām projektējamajām sadalnēm.
- 8.12. Esošo slodzes punktu tehniskie raksturlielumi norādīti pielikumā Nr. 5.

9. Prasības esošajām 20 un 0,4kV elektroietaisēm:

- 9.1. Izstrādājot projektu, ievērot prasības, ko nosaka "Aizsargjoslu likums". Inženierkomunikāciju izvietojumu plānam jāatbilst 2014.gada 30.septembra Latvijas būvnormatīvam LBN 008-14 "Inženiertīklu izvietojums" un LEK-049 "Zemsprieguma (0,4kV) un vidsprieguma (6, 10, 20kV) kabeļlīnijas. Galvenās tehniskās prasības";
- 9.2. Esošām elektroietaisēm jābūt attēlotām projektā. Projektā jāizceļ esošo elektroapgādes objektu aizsardzībai un ekspluatācijai noteiktās aizsargjoslas. Minēto aizsargjoslu attēlošanai izmantot attiecīgo kartes mērogu. Esošo elektroapgādes objektu skices projektējamā zonā pievienotas pielikumos Nr. 1 līdz Nr. 4;
- 9.3. Vietās, kur savstarpēji šķērsojas Viestura iela ar esošajām (KL kuras nav paredzētas rekonstruēt) 20 un 0,4kV kabeļu elektropārvades līnijām, paredzēt rezerves aizsargcaurules diametrā no 75mm – 160mm, ar 1250N stiprību;
- 9.4. Nepieciešamības gadījumā projektā paredzēt risinājumu elektropārvades līniju rekonstrukcijai, pamatojoties uz elektroiekārtu izbūves noteikumiem un noteikumiem par ārējo inženierkomunikāciju izvietojumu pilsētās, ciemos un lauku teritorijās, kā arī saskaņā ar "Aizsargjoslu likuma" 35.panta (6) punktu - Juridiskās un fiziskās personas, veicot aizsargjoslās darbus, kuru dēļ ir nepieciešams objektus aizsargāt no bojājumiem, pārbūvēt vai pārvietot, aizsardzības, pārbūves vai pārvietošanas darbus veic pēc saskaņošanas ar attiecīgā objekta īpašnieku. Saskaņā ar Enerģētikas likuma 23. panta (2) punktu - Esošo energoapgādes komersantu objektu pārvietošanu pēc pamatotas nekustamā īpašuma īpašnieka prasības veic par viņa līdzekļiem;
- 9.5. Zemes īpašniekam (ierosinātajam), lai pārvietotu energoapgādes objektu, ir jāorganizē projekta izstrāde un jāorganizē darbu izpilde projekta realizēšanai.

10. Tehniskā projekta sastāvs:

- 10.1. Atbilstoši 01.10.2014. MK noteikumiem Nr. 573 "Elektroenerģijas ražošanas, pārvades un sadales būvju būvnoteikumi" nosacījumiem;
- 10.2. Projektā iekļaut darba apjomu un materiālu specifikāciju papīra un elektroniskā veidā (Excel formā);
- 10.3. Sastādīt Darba organizācijas plānu (DOP) ar maksimāli atslēgtajām klientu stundām;
- 10.4. Sastādīt 20 un 0,4 kV principiālo un vienlīnijas operatīvo shēmu Visio formātā;
- 10.5. Esošo 20 kV vienlīnijas operatīvo shēmu Visio formātā saņemt pie ST Ziemeļaustrumu tehniskās daļas Jēkabpils nodaļas meistara.

11. Tehniskā projekta dokumentāciju saskaņot ar:

- 11.1. Projektu saskaņot ar visām ieinteresētajām organizācijām, komunikāciju īpašniekiem vai valdītājiem, zemes īpašniekiem;
- 11.2. Skaņojumus ar zemes īpašniekiem noformēt saskaņā ar pastāvošo likumdošanu. Ja projekta ietvaros plānots izbūvēt jaunu vai pārbūvēt/atjaunot esošo elektroapgādes objektu (izņemot ēkas), un tajā ir paredzēts, ka pēc būvdarbiem elektroapgādes objekti un/vai tā ekspluatācijas aizsargjoslas aizņems jaunas zemes platības, tad visos gadījumos saskaņojumus ar zemes īpašniekiem veikt, piedāvājot parakstīt saskaņošanas protokolu;
- 11.3 Ja projektēšanas gaitā zemes īpašnieks kā kompensāciju par zemes apgrūtinājumu pieprasa jaunu pieslēgumu vai slodzes palielinājumu, vai izsaka citas, ar energoapgādes objekta ierīkošanu saistītas prasības, tad skaņojumus ar zemes īpašnieku jānoformē ar "Vienošanos par elektrolīnijas rekonstrukciju", kam pievienota elektroietaišu izvietojuma skice. Atļauju slēgt šāda veida vienošanos ar zemes īpašnieku par kompensāciju sniedz ST Ziemeļaustrumu tehniskās daļas vadītājs;
- 11.4. Izstrādājot tehnisko shēmu, to saskaņot būvvaldē. Izstrādātam vienkāršotam tehniskam

projektam vai tehniskam projektam nepieciešams būvvaldes akcepts;

11.5. Projektētājs veic tehniskās shēmas elektroniskās izskatīšanas īstenošanu, fiksēšanu un saskaņošanu "KvikSTEPS" apakšuzdevumā "Izskatīšana elektroniski";

11.6. Tehnisko shēmu papīra formā saskaņo ar ST Ziemeļaustrumu tehniskās daļas elektroinženieri (S).

12. Projekta eksemplāru skaits:

12.1. Pilnā apjomā izstrādātu un saskaņotu projekta dokumentāciju iesniegt 5 (piecos) eksemplāros, no tiem 2 (divus) oriģinālus eksemplārus un trīs kopijas;

12.2. Iesniegt 1 (vienu) eksemplāru digitāli (teksta daļa – pdf, doc, xls formātā ar ieskanētiem visiem skaņojumiem un piezīmēm no skaņotājiem. Grafiskā daļa iesniedzama *.dwg (Autocad) formātā, LKS-92TM koordinātu sistēmā) uz kompaktdiska;

12.3. Topogrāfiskās izpētes materiāli jāiesniedz gan papīra veidā (vienā no oriģinālajiem eksemplāriem) vienā eksemplārā, gan digitālā veidā uz kompaktdiska vektordatu formā LKS-92TM koordinātu sistēmā.

13. Norādījumi projektēšanai:

13.1. Pirms projektēšanas darbu uzsākšanas un topogrāfijas uzmērīšanas projektētājam veikt iepriekšējas skices izstrādi un saskaņošanu ar zemes īpašniekiem;

13.2. Vispārīgajos rādītājos paredzēt plānoto 20 un 0,4 kV darbu veikšanas plānu, atslēgumu skaitu un to plānoto ilgumu;

13.3. Projektam ir jāietver no būvniecības un ekspluatācijas viedokļa lētākais risinājums, atbilstoši ST tehniskai politikai. Pārējiem tehniskiem risinājumiem ir jāizpilda tehniski - ekonomiskais variantu salīdzinājums ar lētāko risinājumu;

13.4. Dokumentācijas izstrādes pamatā LBN "Vispārējie būvnoteikumi", LBN-202-01 "Būvprojekta saturs un noformēšana", MK noteikumu Nr. 573 "Elektroenerģijas ražošanas, pārvades un sadales būvju būvnoteikumi" prasības un AS "Latvenergo" normatīvi (LEK);

13.5. Projekta tehniskajam risinājumam jānodrošina nepieciešamās elektroenerģijas kvalitātes un elektrodrošības prasības, kā arī jāparedz slodzes pieaugums līdz 20 % (ievērojot pieslēguma maksas noteikumus, ja klients izvēlas palielināt slodzi);

13.6. Projektā elektrisko tīklu izbūves darbos maksimāli paredzēt tehnikas izmantošanu, lai samazinātu būvniecības laiku un uzlabotu darbu kvalitāti;

13.7. Projektā uzrādīt visus nepieciešamos montāžas, demontāžas darbus;

13.8. Projektā paredzēt, ka elektroietaisies projektētāja norādītās elektroiekārtas un materiāli var tikt aizstāti ar ekvivalentiem, ja tie atbilst AS "Sadales tīkls", LV un ES normatīvo aktu prasībām;

13.9. Gadījumā, ja jaunizbūvējamā Energoapgādes objekta projekta realizācijai ir nepieciešama meža zemes atmežošana, paredzēt tam laiku un izdevumus. Projektētājs pasūta sertificētam mērniekam dabā nospraustās atmežojamās platības uzmērījumu, no meža zemes īpašnieka saņem meža inventarizācijas lietas kopiju un īpašnieka iesniegumu. Parakstīto līgumu, mērnieka izgatavoto atmežojamās meža zemes izvietojuma plānu un pārējo atmežošanai nepieciešamo dokumentāciju nodod ST darbiniekam (nekustamā īpašuma speciālistam, t. 64810321). Projekta specifikācijā jāiekļauj nocērtamās koksnes daudzums (m^3) un pie projekta jāpievieno zemes īpašnieka parakstīts iesniegums koku ciršanai;

13.10. Izstrādātajam projektam jāatbilst projektēšanas uzdevumam, jebkuras atkāpes no projektēšanas uzdevumā minētā ir jāaskaņo ar ST Ziemeļaustrumu tehniskās daļas elektroinženieri (S) (Aiviekste, Kalsnavas pagasts, Madonas novads). Pasūtītāja saskaņotās atkāpes no projektēšanas uzdevuma jāapraksta projekta paskaidrojošā rakstā, projekta dokumentācijai jāpievieno saskaņoto atkāpju dokumenti (vēstule).

14. Tehnisko noteikumu derīguma termiņš: tehniskie noteikumi derīgi divus gadus no apstiprināšanas dienas.

15. Projekta iesniegšanas vieta: Projekta dokumentāciju iesniedz pie ST Tīklu pārvaldības funkcijas Ziemeļaustrumu tehniskās daļas vadītāja, Aiviekste, Kalsnavas pagasts, Madonas novads.

Pielikumā:

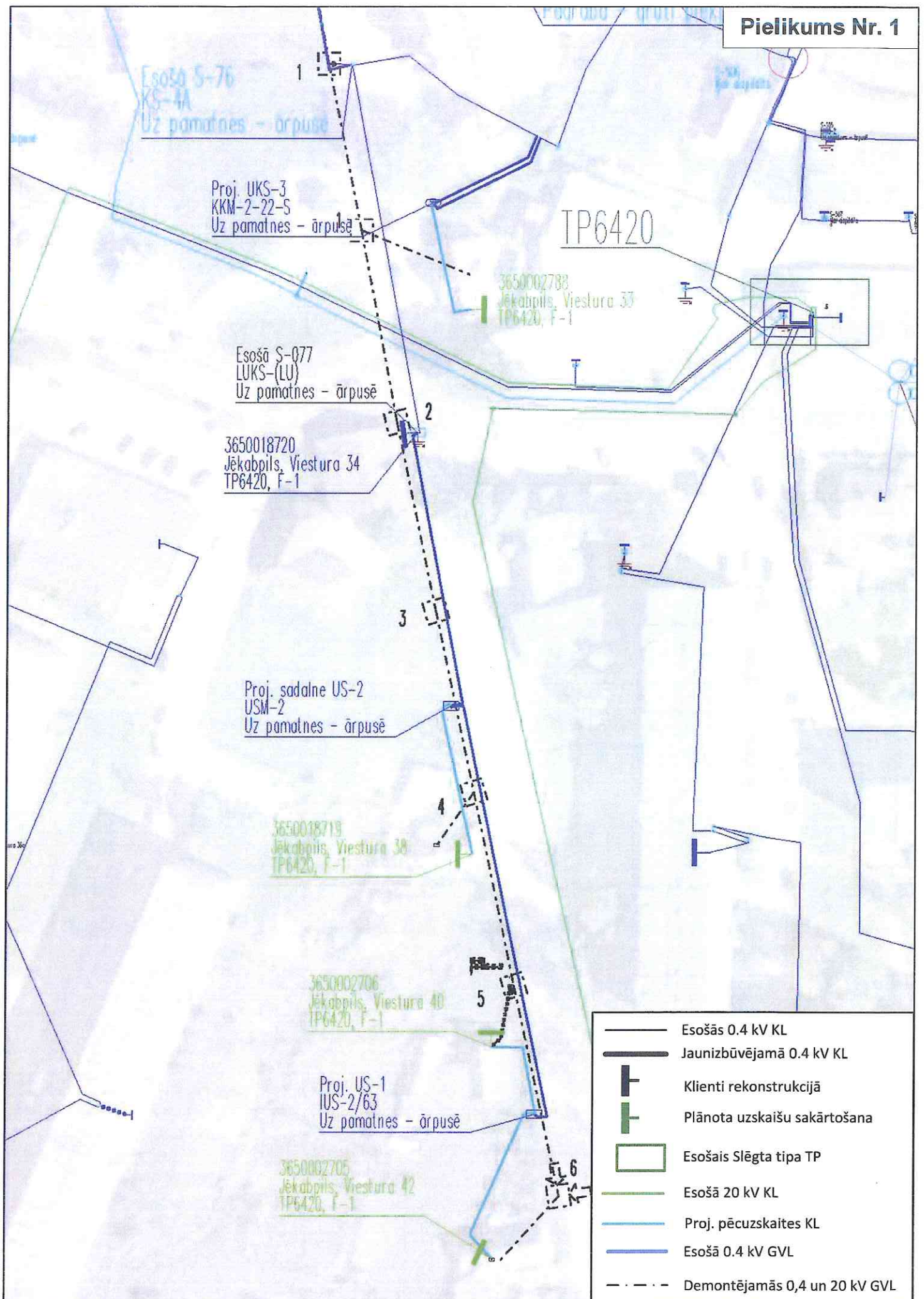
1. Tehniskais risinājums EPL no TP6420 uz 1 lp.

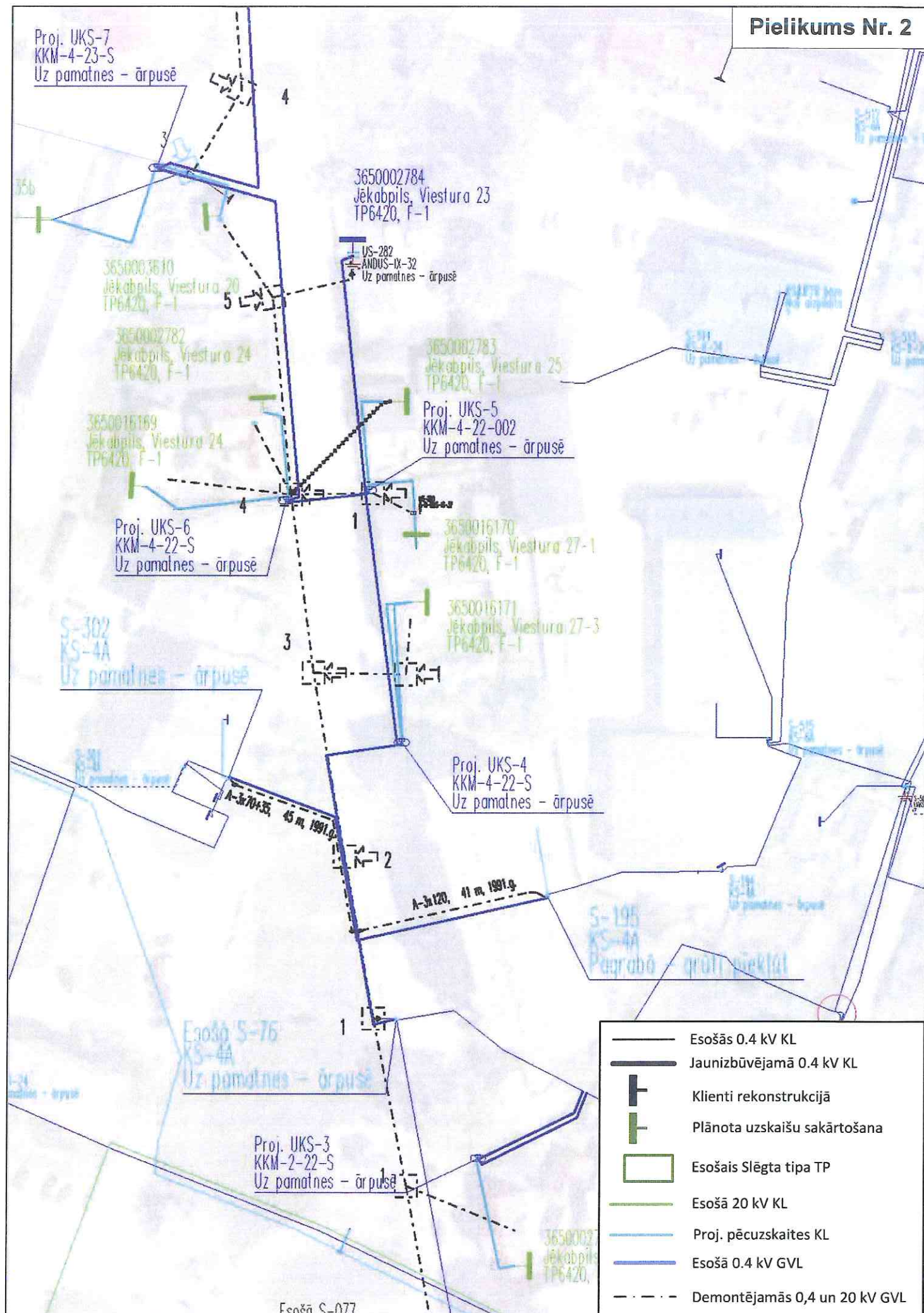
2. Tehniskais risinājums EPL no TP6420 uz 1 lp.
3. Tehniskais risinājums EPL no TP6426 uz 1 lp.
4. Tehniskais risinājums EPL no TP6426 uz 1 lp.
5. Tehniskie raksturlielumi uz 1 lp.

Austrumu daļas vadītājs

Nauris Niedre 65210831

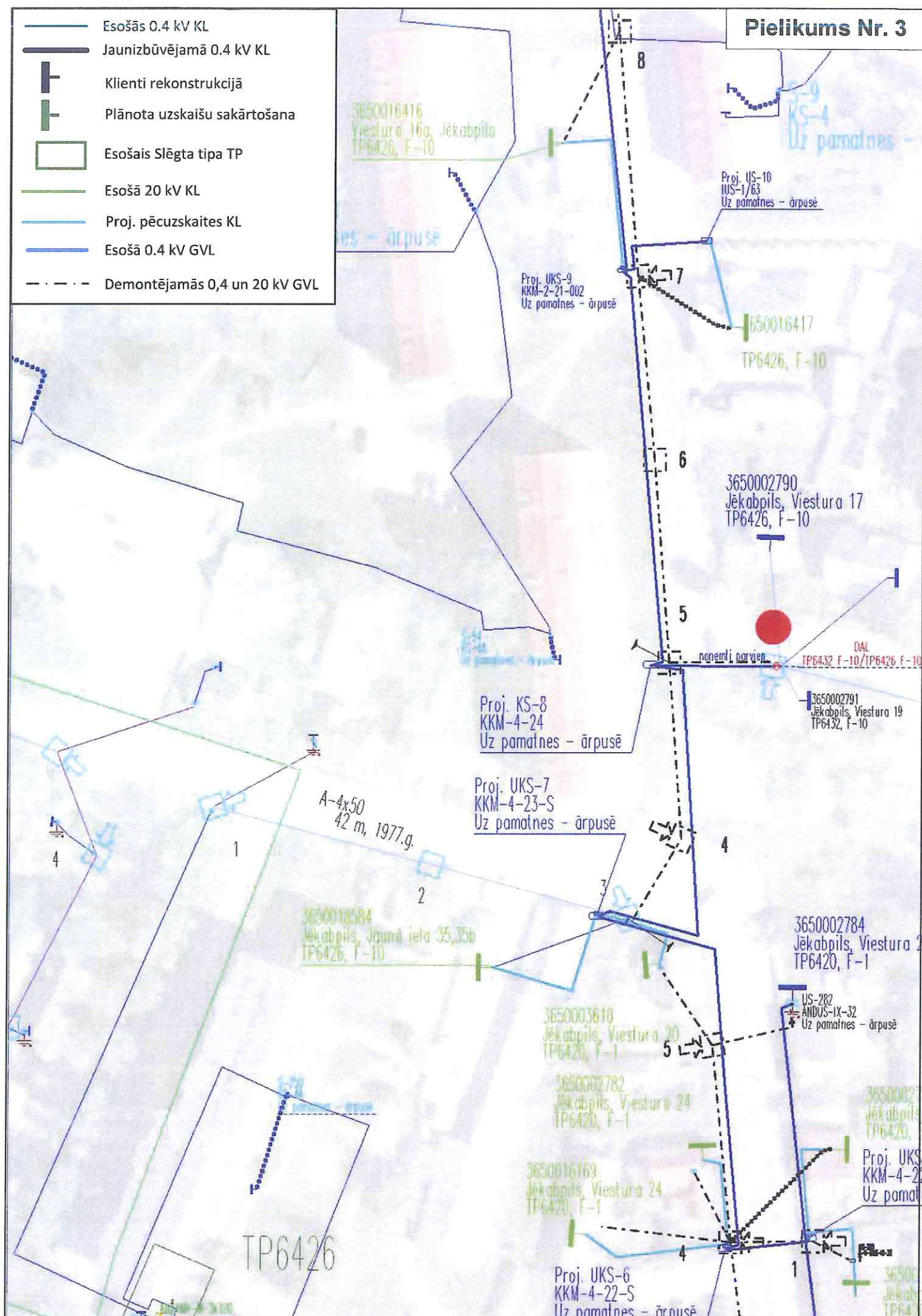
Kaspars Sīmanis



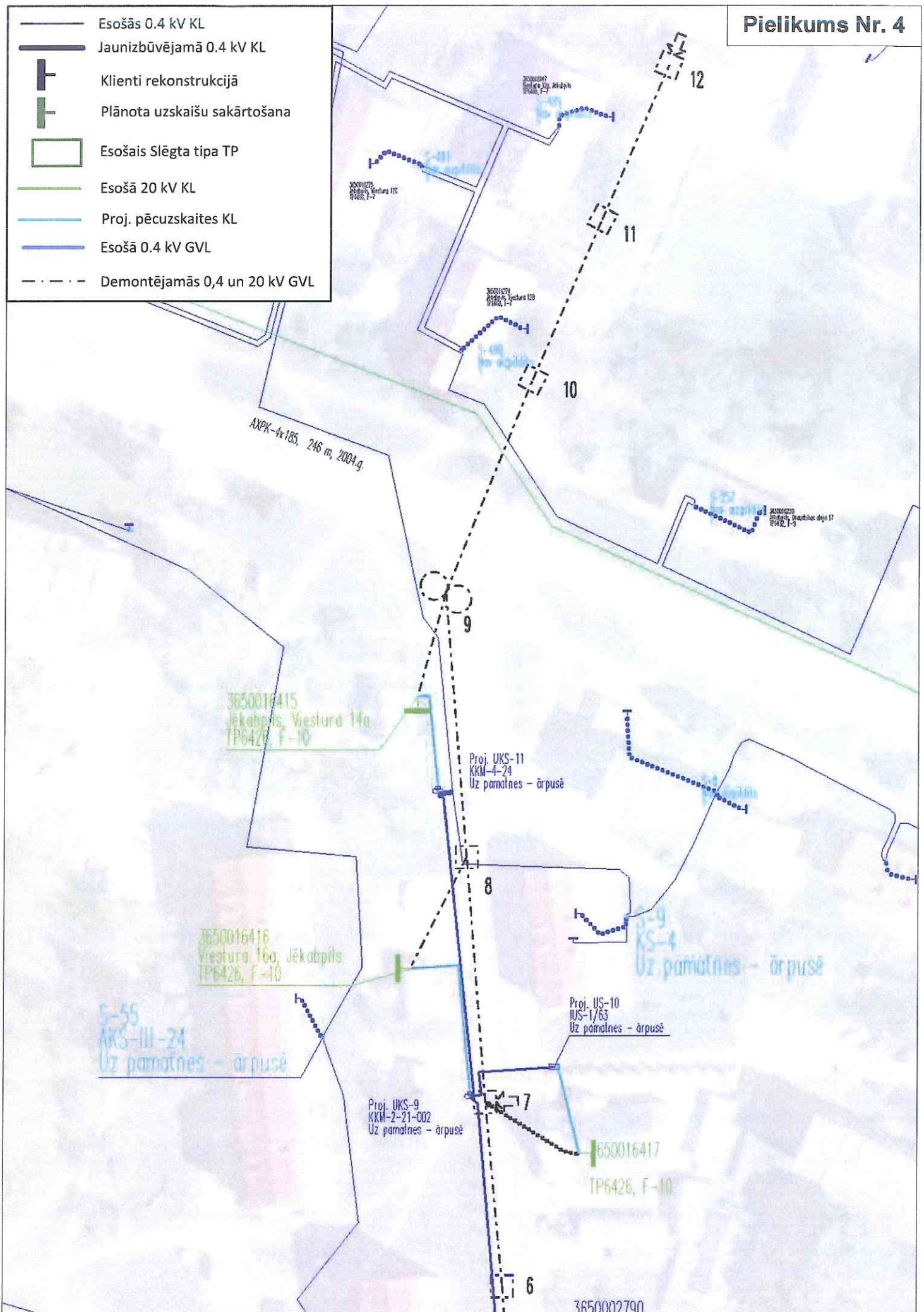


- Esošās 0.4 kV KL
- Jaunizbūvējamā 0.4 kV KL
- Klienti rekonstrukcijā
- Plānota uzskaišu sakārtošana
- Esošais Slēgta tipa TP
- Esošā 20 kV KL
- Proj. pēcuzskaites KL
- Esošā 0.4 kV GVL
- - - Demontējamās 0,4 un 20 kV GVL

- Esošās 0.4 kV KL
- Jaunizbūvējamā 0.4 kV KL
- ┌ Klienti rekonstrukcijā
- ┌ Plānota uzskaišu sakārtošana
- Esošais Slēgta tipa TP
- Esošā 20 kV KL
- Proj. pēcuzskaites KL
- Esošā 0.4 kV GVL
- - - Demontējamās 0,4 un 20 kV GVL



Pielikums Nr. 4



Pielikums Nr. 5

Objekta adrese	IAA / Mp sk.	Faktiskais IAA	Piederības robeža	Sk. fāžu sk.	Slodzes punkts	ĢIS TP lezīme	Fīdera Nr. (ĢIS)
Viestura iela 34, Jēkabpils,	80	80 A autotransports	Z5	3	3650018720	TP6420	F-1
Jaunā iela 31, Jēkabpils,	20	20 A autotransports	Z5	1	3650016427	TP6420	F-1
Viestura iela 25, Jēkabpils,	16	16 A autotransports	Z1	1	3650002783	TP6420	F-1
Viestura iela 33-1, Jēkabpils,	20	20 A autotransports	Z13	1	3650002788	TP6420	F-1
Viestura iela 42, Jēkabpils,	20	20 A autotransports	Z13	1	3650002705	TP6420	F-1
Viestura iela 27-4, Jēkabpils,	16	16 A autotransports	Z1	1	3650016171	TP6420	F-1
Jaunā iela 31B, Jēkabpils,	20	20 A autotransports	Z5	1	3650016428	TP6420	F-1
Viestura iela 23, Jēkabpils,	20	20 A autotransports	Z13	1	3650002784	TP6420	F-1
Viestura iela 27-1, Jēkabpils,	16	16 A autotransports	Z1	1	3650016170	TP6420	F-1
Viestura iela 40, Jēkabpils,	16	16 A autotransports	Z1	3	3650002706	TP6420	F-1
Viestura iela 27-3, Jēkabpils,	16	16 A autotransports	Z1	1	3650016171	TP6420	F-1
Viestura iela 38, Jēkabpils,	16	20 A autotransports	Z1	1	3650018719	TP6420	F-1
Viestura iela 20-2, Jēkabpils,	16	16 A autotransports	Z13	1	3650003610	TP6420	F-1
Viestura iela 24, Jēkabpils,	20	20 A autotransports	Z1	1	3650002782	TP6420	F-1
Viestura iela 24, Jēkabpils,	16	16 A autotransports	Z13	1	3650016169	TP6420	F-1
Viestura iela 14A, Jēkabpils,	20	20 A autotransports	Z13	1	3650016415	TP6426	F-10
Viestura iela 15, Jēkabpils,	32	32 A autotransports	Z5	3	3650016417	TP6426	F-10
Viestura iela 17, Jēkabpils,	20	20 A autotransports	Z13	1	3650002790	TP6426	F-10
Viestura iela 17, Jēkabpils,	20	20 A autotransports	Z13	1	3650002790	TP6426	F-10
Jaunā iela 35, Jēkabpils,	32	32 A autotransports	Z3	3	3650018585	TP6426	F-10
Viestura iela 16A, Jēkabpils,	20	20 A autotransports	Z13	3	3650016416	TP6426	F-10
Jaunā iela 30A, Jēkabpils,	20	20 A autotransports	Z1	1	3650018584	TP6426	F-10